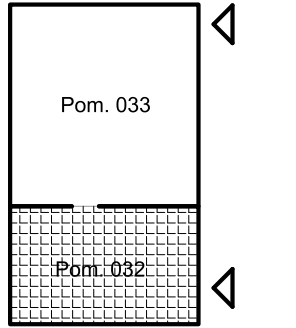
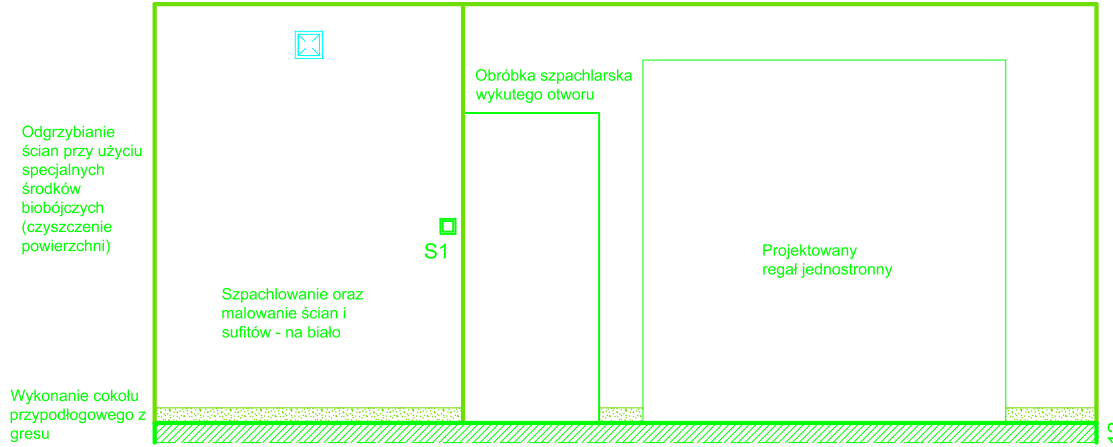


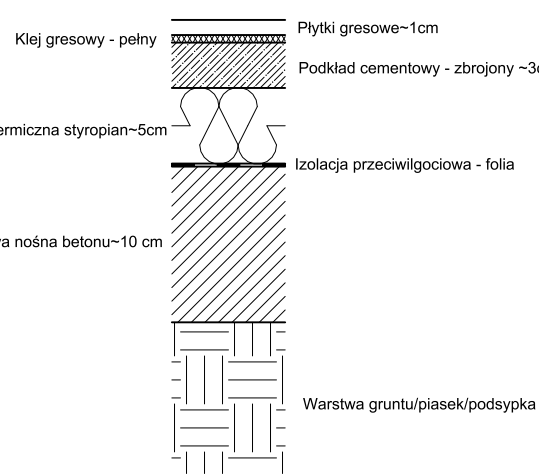
SCHEMAT UKŁADU POM. POWIELARNI



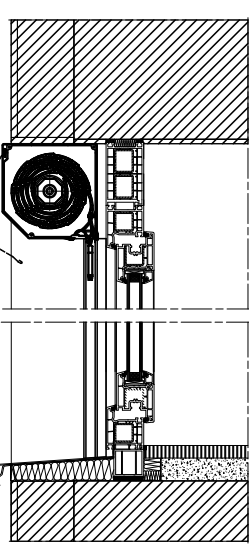
WIDOK A-B



DETAL - SCHEMAT WARSTW PROJEKTOWANEJ POSADZKI



DETAL - SCHEMAT MONTAŻU ROLET ANTYWŁAMANIOWYCH

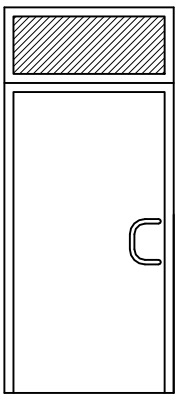


DRZWI WEJŚCIOWE - D1

Drzwi wejściowe aluminiowe, z przekładkami termicznymi, antywlamaniowe z nadstawką:
- Geometria drzwi zgodnie z drzwiami istniejącymi.
- Pozostałe obowiązkowe wyposażenie drzwi:
- 3 zawiasy 3-skrzydłkowe, 3 bolce antywlamaniowe od strony zawiasów,
- zamek listwowy ze stali nierdzewnej rolkowy, 3 punktowy, antywlamaniowy w klasie min. C z wkładką centralną w klasie min. C.
- wewnątrz profilu blachy stalowe zabezpieczające zamek przed przewierceniem,
- samozamykacz szynowy,
- od zewnątrz pochwyt ze stali nierdzewnej satynowanej
- pochwyt od wewnątrz – jak wyżej.
- Dobór profili pod względem gwarantowanej bezawaryjnej ilości otwarć / zamknięć - dostosować do charakteru zabudowy, z uwzględnieniem faktu, że są to drzwi wejściowe
- Wszystkie profile lakierowane proszkowo na kolor RAL 9006.
- Szklenie nadstawki przeziernie, antywlamaniowe, bezpieczne, jednokomorowe
- Drzwi pełne wypełnione blachą aluminiową w kolorze profili.
- Obróbki, listwy maskujące – systemowe z blachy aluminiowej lakierowanej proszkowo na kolor profili.

REGAŁ JEDNOSTRONNY R1
wymiary: szerokość całkowita 240 cm, głębokość: 30 cm, wysokość: 240 cm.
Ilość sztuk: 1 (dopuszczalne podzielenie szerokości całkowitej na moduły)
• Elementy pionowe regału wykonane z blach o grubości min. 2mm, perforowane co 30mm.
• Profil kątownika min. 35x35mm.
• Półki wykonane z blach o grubości min. 0.8mm.
• Szerokość zagłębienia półki min. 35mm.
• Regał powinien posiadać ograniczniki boczne i tylne.
• Ilość półek: Minimum 6
• Obciążenie półki min. 100 kg
• Max. obciążenie regału: 650 kg
• Regulacja rozstawu półek co 50 mm
• Kolorystyka: RAL 7035

WIDOK DRZWI OD ZEWNĄTRZ



ELEMENTY PROJEKTOWANE:

- * Odgrzybianie ścian - specjalistycznymi środkami biobójczymi - stosować zgodnie z instrukcją i przepisami BHP | odczyszczenie powierzchni ścian
- * Wylanie nowej posadzki zbrojonej układ warstw wg schematu - Beton typu B20 - Styropian [$\lambda = 0,032$ (W/mK)] ~5cm - Zbrojenie dwukierunkowe - wykończenie GRES na pełnym kleju - | Format - 60x60 cm | ścieralność min. klasa 4 | Antypoślizgowość - min. R9| Rektyfikowane | Matowy | Kolor - Imitacja Betonu - odcień szarości
- * Szpachlowanie i malowanie ścian- Farba kolor biały| matowa | odporność na szorowanie na mokro - Rodzaj 1 | Odporność na szorowanie - Klasa 1| Farba musi posiadać stosowne atesty BHP dotyczące wymagań sanitarnych - malować minimum 2-krotnie zapewniając pełne krycie powierzchni
- * Nowe grzejniki wraz z instalacjami wg części sanitarnej projektu
- * Nowa instalacja elektryczna wg części elektrycznej projektu
- * Montaż nowych drzwi aluminiowych - Model wg wykazu
- * Szpachlowanie i malowanie sufitu- Farba kolor biały| matowa | odporność na szorowanie na mokro - Rodzaj 1 | Odporność na szorowanie - Klasa 1| Farba musi posiadać stosowne atesty BHP dotyczące wymagań sanitarnych - malować minimum 2-krotnie zapewniając pełne krycie powierzchni
- * Ostre krawędzie ścian - wykończyć narożnikami aluminiowymi
- * Obróbka szpachlarska gładź
- * Wykonanie cokołu przypodłogowego z gresu użytego do wykończenia posadzki - wysokość cokołu 10 cm
- * Obróbka szpachlarska i malarska wykutego otworu do sąsiedniego pomieszczenia.
- * Montaż dwustronnych regałów jezdnych - wys 240 cm - szerokość 1 modułu 50 cm - specyfikacja wg wykazu
- * Montaż jednostronnych regałów archiwalnych - szt 1 - specyfikacja wg wykazu
- * Montaż zewnętrznych rolet antywlamaniowych w oknie - szt 1 specyfikacja wg wykazu
- * Montaż nowego parapetu - szt 1 - białe - z konglomeratu - grubość 3 cm

Elementy przeznaczone do zabezpieczenia:
• Okna

REGAŁY PRZESUWNE - Pomieszczenie 032

Regały przesuwne i podłogi jezdne muszą w szczególności:

- posiadać świadectwo/a bezpieczeństwa pracy,
- posiadać atest/y klasyfikacji ogniowej w zakresie niepalności oferowanych regałów,
- posiadać atest/y higieniczny/e,
- być zgodne z polskimi normami, obowiązującymi w przedmiotowym zakresie i zgodnie normą PN-88/M78321 powinny posiadać tabliczki znamionowe zawierające dane pozwalające na pełną identyfikację producenta, zawierające co najmniej:
 - nazwę i znak wytwórcy,
 - nazwę i oznaczenie regału,
 - numer fabryczny i rok produkcji,
 - zakres i wyniki przeprowadzonych badań,
 - stwierdzenie zgodności wyników badań z PN,
 - dane o dopuszczalnym obciążeniu półek i regałów

Zaleca się, aby Wykonawca przed wykonaniem regałów dokonał szczegółowego pomiaru i w razie potrzeby skorygował, w uzgodnieniu z Zamawiającym, wymiary wskazane na rysunku

Wymagania regałów jezdnych:

- regały powinny być rozmieszczone maksymalnie wykorzystując powierzchnię w pomieszczeniach,
- rozmieszczenie regałów dwustronnych przedstawiono na rysunku ,
- preferowana wysokość regałów ok. 2400 mm, szerokość przesła 500mm, długość przesła 2600 mm
- przejście między regałami (dostęp do półki) minimum 500 mm,
- Odstęp między półkami (światło) – 500 mm,
- Ilość przesł – 9 użytkowych + 1 kryjąca,
- szyny nawierzchniowe na całej szerokości pomieszczenia,
- napęd ręczny korbowy z blokadą,
- ściany boczne oraz tylne pełne,
- osłona górna najwyższej półki zabezpieczająca przed kurzem,
- tory wykonane ze stali, a następnie cynkowane ogniowo,
- szyny wykonane ze stali walcowanej na gorąco,
- tory na stałe przytwierdzone do podłoża i wypoziomowane tak, by nie powodowały samoczynnego przemieszczania się regałów,
- krawędzie toru osłonięte z dwóch stron najazdami,
- przewodzenie regału zapewnione jest na dwóch najbardziej odległych szynach,
- dla zapewnienia równoległego prowadzenia regału podwozie regałów wyposażone jest w system napędu centralnego,
- podwozie regałów jest wyposażone w system stabilizacji pionowej zabezpieczający regał przed przechylem lub wywróceniem,
- wszystkie regały zaopatrzone w odboje zabezpieczające przed przypadkowym przygnieceniem palców podczas przesuwania,
- ściany boczne pełne wykonane ze stali zimnowalcowanej, odtłuszczone i lakierowane proszkowo w kolorze RAL 7035, wyposażone w dwa rzędy otworów do mocowania półek na specjalnych zaczepach – dowolność zmiany rozstawu półek bez konieczności rozkręcania śrub,
- górna półka skręcana na trwałe ze ścianą boczną regału,
- ściany działowe w postaci wzmocnień krzyżowych (stężenia) zapewniających swobodny przepływ powietrza,
- półki wykonane ze stali zimnowalcowanej,
- półki nie powinny posiadać żadnych ostrych krawędzi i kantów,
- półki winny posiadać podgięcie na wysokość 50 mm wzdłuż tylnego brzegu lub listwę zapółkową,
- mocowania półek do ścian bocznych winno odbywać się przy pomocy specjalnych 4 zaczepów umożliwiających dowolność zmiany rozstawu półek bez konieczności używania jakiegokolwiek narzędzi,
- półki malowanie proszkowo w kolorze RAL 7035,
- każda półka wyposażona w przegrodę ruchomą,
- przemieszczenie regału odbywać się będzie za pomocą trójramiennego pokrętła przy użyciu niewielkiej siły fizycznej poprzez dwustopniową przekładnię łańcuchową,
- każde pokrętło ma wbudowany mechanizm blokady,
- korby trójramienne zakończone plastikowymi obrotowymi gałkami,
- koła zębate stalowe,
- wszystkie elementy obrotowe łożyskowane na krytych kulkowych łożyskach tocznych,
- mechanizm napędowy wyposażony w blokadę umożliwiającą zablokowanie regału w każdej chwili, co uniemożliwia niekontrolowany przesuw regału,
- mechanizm napędowy zakryty poprzez panel frontowy,
- panel frontowy - osłona wykonana z jednolitej blachy zimnowalcowanej lakierowanej proszkowo w kolorze RAL 7035,
- panel wyposażony w tabliczki z pleksi z możliwością wsuwania w nie oznakowania (informacji) zawartości regału,
- panele frontowe osłaniają mechanizmy napędowe.

LEGENDA

- Elementy do wymiany/projektowane
- Elementy odświeżane
- Regały projektowane
- Nowo projektowana posadzka zbrojona - wykończenie - gres na pełnym kleju
- Wentylacja/Revizja
- Projektowane punkty oświetleniowe
- Projektowany włącznik schodowy
- Projektowane gniazdo elektryczne
- Elementy do zabezpieczenia na czas prac

STUDIO ARCHITEKTURY GAMMA sp. z o.o.
ul. Opolska 15, 15-549 Białystok
NIP: 9662091851, REGON: 0000503182
tel. 531-901-470 KRS: 200843264
e-mail: architekt.bialystok@gmail.com

TEMAT:

Zadanie nr 2 - Remont i wyposażenie 2 pomieszczeń po byłej powielarni - zlokalizowanych na terenie posesji PUW- na potrzeby przechowywania bieżących akt spraw OPT

ADRES BUDOWY: ul. Mickiewicza 3 15-213 Białystok
działka nr ewid. 1777/4 obręb ewid: nr 11, Białystok
INWESTOR: Podlaski Urząd Wojewódzki w Białymstoku
ul. Mickiewicza 3 15-213 Białystok

PRZEDMIOT RYSUNKU: Projektowane zmiany budowlane - docelowe POMIESZCZENIE "POWIELARNI" 032
Nr rysunku: 3

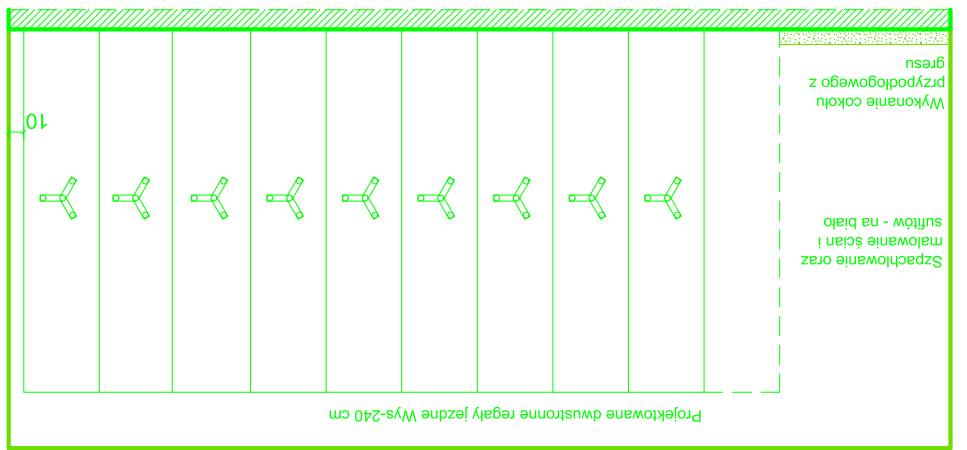
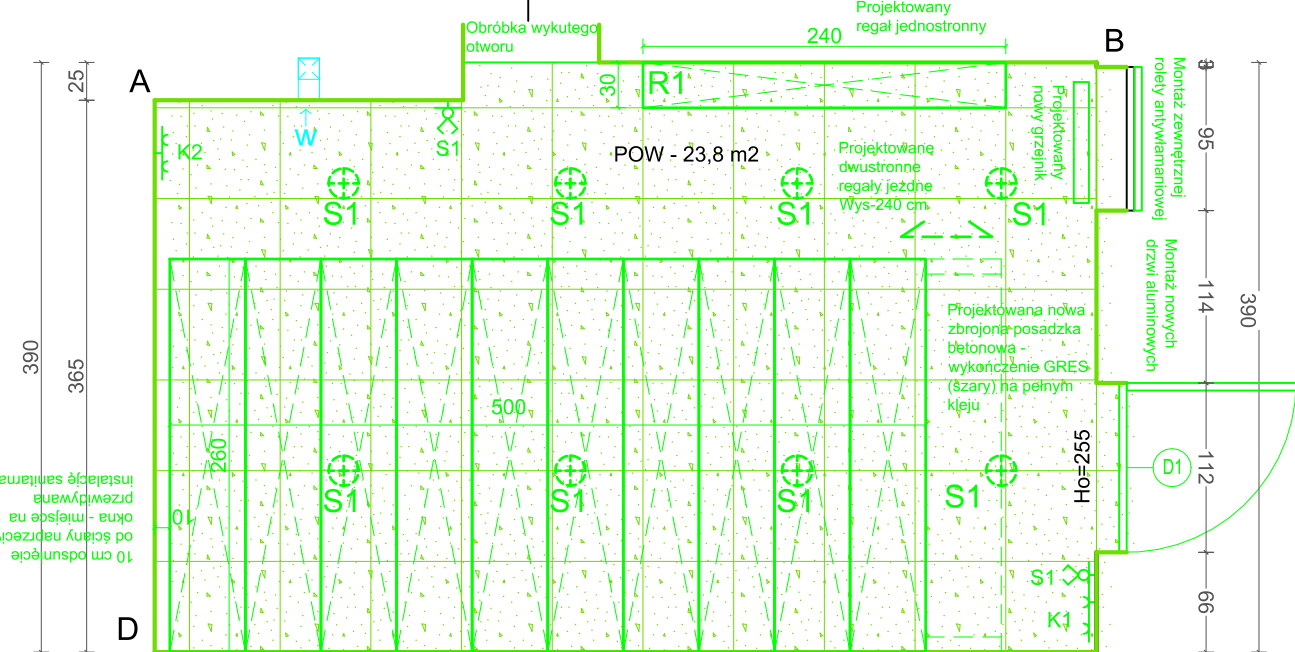
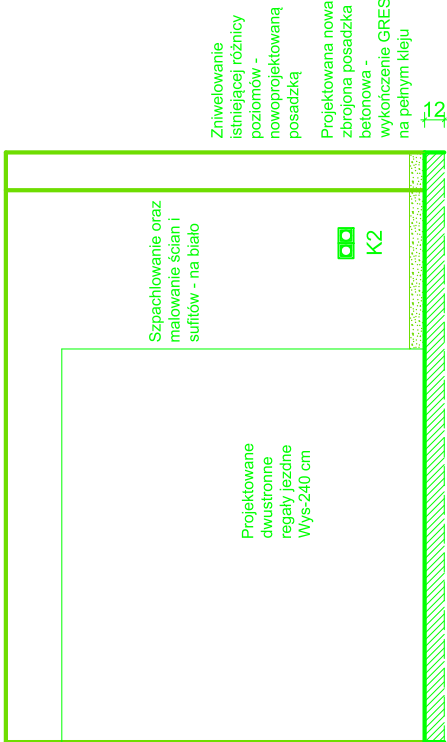
STADIUM: PROJEKT BUDOWLANY
Skala: 1:50

Specjalność: Imię i nazwisko: Podpis:

Projektant: Architektura mgr inż. arch. Andrzej Z. Galecki
upr bud. w spec arch. do projektowania bez ograniczeń KPOKK IA 51/2008

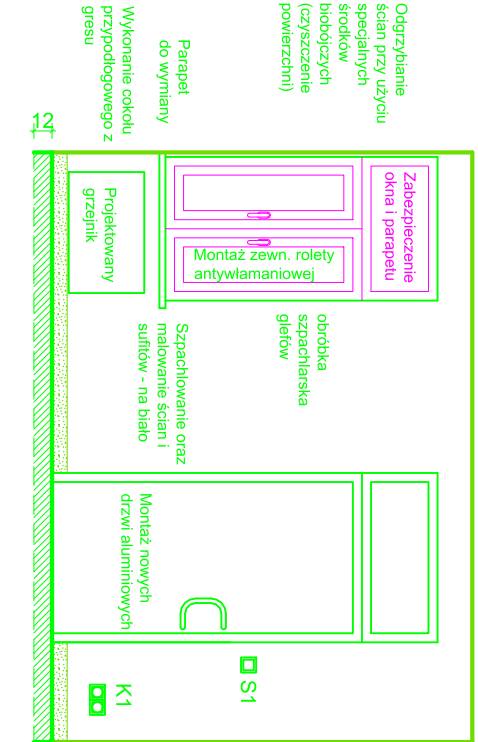
Współpraca: Architektura mgr inż. arch. Michał Modzelewski
DATA: 20.01.2020 Nr str.:

WIDOK D-A



WIDOK C-D

WIDOK B-C



UWAGI:

-WSZELKIE WYMIARY NALEŻY WERYFIKOWAĆ W NATURZE
-WSZELKIE ZMIANY W PROJEKCIE KONSULTOWAĆ Z PROJEKTANTEM
-WSZELKIE PRACE PROWADZONE BĘDĄ NA CZYNNYM OBIEKCIE